

ヤドンといっしょ!

# 香川めぐり旅

## 2024



スタンプラリーも  
開催するやあん

うどん県  × ヤドン 

スタンプラリー開催期間 2024年4月26日  ~ 12月31日 

# ヤドン県 観光MAP



## ヤドンスタンプラリー

- 00 ...「丸型観光スタンプ」対象スポット
- 00 ...「四角型切符スタンプ」対象スポット
- 00 ...観光スポット(スタンプの対象ではありません)

スタンプラリー開催期間 2024年4月26日(金)~12月31日(火)



# ヤドン県スタンプラリー

ヤドン県と香川県を巡ってスタンプを集めよう！  
丸型観光スタンプ3と四角型切符スタンプ1で豪華賞品が当たるチャンス！

## 参加条件

### A 丸型観光スタンプ …3こ

本冊子の対象観光スポットを巡ってスタンプを集めよう！

### B 四角型切符スタンプ …1こ

県内各所にヤドンスポットが登場！  
泊まる、乗る…どれでもOK!全10か所のうち1こを集めよう！

※各施設の営業時間などは事前にHPやお電話などでご確認ください。



## 参加方法

のぼりを目印にヤドン県各所にある「丸型観光スタンプ」を3こと「四角型切符スタンプ」を1こ、この両方を集めよう！  
P9~14の🌀と📄のスタンプ設置箇所を確認してね。  
スタンプの組み合わせは自由だよ！  
スタンプが全部で4こ集まったら必要事項を記入して応募しよう！

※お一人様1回まで応募可能です。2回目以降の応募は無効となります。

## 応募締切

2024年12月31日(火) (当日消印有効)

ご応募いただいた中から抽選で決定します。

A賞

「うどん県×ヤドン」  
保多織オリジナルグッズ  
…3名様



詳細は追って発表します

非売品

B賞

「うどん県×ヤドン」  
コラボ商品 …30名様



キリトリ線 ✂

香川県内を巡ってスタンプを集めよう！  
丸型観光スタンプを3と四角型切符スタンプ1を集めると抽選で豪華賞品が当たる！スタンプの組み合わせは自由だよ！  
P6には自由に押せる記念スタンプページも！たくさん観光地を巡ろう！

## A 丸型観光スタンプ



## B 四角型切符スタンプ



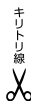
フリガナ	年齢
お名前	歳
〒	
ご住所	
TEL ( )	-

個人情報につきましては、(公社)香川県観光協会が責任を持って管理し、抽選、賞品の発送、お問い合わせ以外には使用しません。

63円切手を  
貼ってください。

7 6 0 - 8 5 7 0

香川県高松市番町4丁目1-10

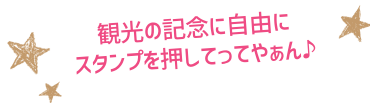


(公社)香川県観光協会

「うどん県×ヤドン」

香川めぐり旅スタンプラリー係

観光の記念に自由に  
スタンプを押してっやぁん♪



# うどん県PR団って？

香川県では、ポケモンのヤドンを「うどん県PR団」に任命して、観光PRや県産品のPRのお手伝いしてもらっています。

その中  
でも

「ヤドンパラダイス in 香川」では、ホテルとコラボした「ヤドンのお宿」や公共交通機関とコラボした「ヤドンのバス」、「ヤドンのフェリー」、「ヤドンのタクシー」、県産品とのコラボ商品の販売など、たくさんのコラボ企画を楽しむことができます。

その他  
にも

県内の観光地などを会場にした**コラボイベントも開催**していて、**ヤドンとの写真撮影**やイベント限定の**コラボ商品の販売**などを行っています。

「ヤドンパラダイス in 香川」の公式サイトはこちら



ヤドン  
ってどんな  
ポケモン？



## ヤドン 全国図鑑 No.079

分類：まぬけポケモン  
タイプ：みず・エスパー  
高さ：1.2m  
重さ：36.0kg  
特性：どんかん/マイペース

ゲームソフト『ポケットモンスター』シリーズに登場するポケモン。いつもボーッとしていて、なにを考えてるが分からない。尻尾の先からは甘みがにじみ出ている、栄養はないが、かんでいると幸せな気分になれる。とてもまぬけで動きが鈍く、時間の流れを気にすることなく、のんびりと生きている。あくびをするると雨が降るといいうい伝えがある。



## 01 ヤドンのバス

かわいいヤドンのラッピングをしたバスが県内を走ります。  
ヤドンのバスに乗って、ヤドンと一緒に旅しよう！

琴参バス  
高松空港～丸亀市  
(綾川町経由)



琴空バス  
高松空港～琴平町



1号車



2号車



ことでんバス  
高松空港～高松市街地



西讃観光バス  
高松空港～四国中央市  
(綾川町経由)



※「ヤドンのバス」の運行時刻については、各社のHPやお電話にてご確認ください。  
※スタンプの対象施設ではありません。



## 02 ヤドンのタクシー

せとうちタクシー



ヤドンがデザインされたピンクのタクシーで  
じゅくり県内を旅行できるよ！

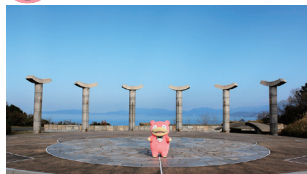
香川県のポケふたと観光地に行くことができるポケふた巡りプランと好きなところに行くことができるのんびりフリープランがあります。

- ① 公式HPのお問い合わせフォームからお問い合わせください
- ② プランによって異なるため、公式HPをご確認ください
- ③ スタンプ設置箇所:運転手にお申し出ください



# 東讃エリア&島エリア

## 03 さぬき市野外音楽広場 テアトロン



瀬戸内海を一望できるレジャースポット「大串自然公園」に位置する野外音楽広場。古代ギリシャの円形コロッセウムをモチーフにしています。夏にはライブコンサートなども行われています。

- ① 087-895-1133 (さぬきワイナリー)
- ② さぬき市鴨江1-20
- ③ 徒歩での散策の場合は無料  
※車等の進入や施設の貸切は申請が必要です(有料)
- ④ スタンプの対象施設ではありません



## 04 道の駅 津田の松原



国道11号線に面した県立公園「琴林公園」の中にある道の駅。物産センターでは、地物のイロコヤチメンなどの海産物をはじめ、ショウガ糖といった津田の特産品など、様々なお土産を買うことができます。

- ① 0879-42-5520
- ② さぬき市津田町津田103-3
- ③ 9:00~17:00(物産センター)
- ④ 平日
- ⑤ スタンプ設置箇所:物産センター



## 05 讃州井筒屋敷



江戸時代から醤油と酒造りを行っていた商家をリニューアルした観光施設。母屋の見学のほか、和三盆の型抜き体験やオリジナルの手袋作りなどの体験ができます。

- ① 0879-23-8550
- ② 東かがわ市引田2163
- ③ 10:00~16:00(母屋)
- ④ 入場無料 ※母屋の見学は料金が必要
- ⑤ 水曜日、年末年始
- ⑥ スタンプ設置箇所:讃州井筒屋敷の母屋



## 06 ヤドンのフェリー



土庄港(小豆島)ー高松港と福田港(小豆島)ー姫路港(兵庫県)の2つの航路を結ぶフェリーの2隻。それぞれデザインが異なるのも見所のポイント。穏やかな瀬戸内海の船旅を、ヤドンに囲まれながらのんびりと楽しむことができます。

●スタンプ設置箇所:「ヤドンのフェリー」船内売店付近

- ※料金や運航時刻はHPを確認してください
- ※「ヤドンのフェリー」のみに設置されています



## 07 寒霞渓



日本三大渓谷美の一つに数えられている景勝地。長い年月が生み出した奇岩と四季折々の自然がおりなす絶景を楽しむことができます。

- ① 0879-82-2171 (寒霞渓ロープウェイ山頂駅)
- ② 小豆郡小豆島町神懸乙168
- ③ 8:30~17:00 ※季節によって異なります
- ④ ロープウェイ料金:シーズン料金  
(二次コードより公式HPをご確認ください)
- ⑤ 年中無休 ※雨天やメンテナンスの際は運休する場合があります
- ⑥ スタンプ設置箇所:寒霞渓ロープウェイ山頂駅



## 08 道の駅 小豆島オリブ公園



天然温泉やハーブ、オリブなどを楽しめる地中海風の観光公園。「ギリシャ風車」や「始まりの本」などのフォトジェニックなスポットが数多くあります。

- ① 0879-82-2200
- ② 小豆郡小豆島町西村1941-1
- ③ 8:30~17:00
- ④ 年中無休
- ⑤ スタンプ設置箇所:オリブ記念館



## 09 エンジェルロード



1日2回、干潮時にだけ海の中から現れる砂の道。手を繋いで渡ると天使が願いを叶えてくれると言われており、「恋人の聖地」として知られています。

- ① 0879-62-2801 (エンジェルロード売店)
- ② 小豆郡土庄町甲24-92
- ③ スタンプの対象施設ではありません



## 10 小豆島国際ホテル(ヤドンのお宿)



エンジェルロードのすぐそばにあるホテル。このホテルのみ「ヤドンのお宿」が2部屋あり、目の前が海という絶景の中、のんびりと過ごすことができます。

- ① 0879-62-2111
- ② 小豆郡土庄町甲24-67
- ③ スタンプ設置箇所:ホテルフロント
- ※このホテルに宿泊した方がのみが押印できます。「ヤドンのお宿」以外のお部屋での宿泊の方も可



# 高松エリア

## 11 特別名勝 栗林公園



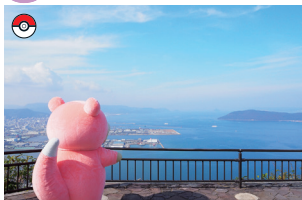
国の特別名勝に指定されている池泉回遊式の大名庭園。一步歩くごとに風景が移りゆく「一步一景」の魅力を楽しむことができます。

- ④087-833-7411 ⑦高松市栗林町1-20-16  
 ①7:00～17:00 ※季節により変動します  
 ●大人410円・小人170円 ●無休  
 ●スタンプ設置箇所:  
 讃岐民芸館(栗林公園内)

※スタンプの押印は入園が必要です



## 12 屋島(山上)



屋島は、屋根のような形をした溶岩台地で、山上からは高松市街や瀬戸内海の多島美を楽しむことができます。

- ④087-802-8466(やしまーる)  
 ⑦香川県高松市屋島東町1784-6  
 ①9:00～17:00  
 (金・土・祝前日)9:00～21:00  
 ●駐車場料金:二輪車200円  
 乗用車300円・バス1,200円  
 ●火曜日(休祝日の場合は、翌平日)  
 ●スタンプ設置箇所:やしまーる



## 13 史跡高松城跡 玉藻公園



JR高松駅とここで高松築港駅、高松港から徒歩数分の距離にある高松城跡の史跡。日本三大水城の一つに数えられており、城府体験や鯉のエサやり体験が楽しめます。

- ④087-851-1521 ⑦高松市玉藻町2-1  
 ①(西門)7:00～17:00(東門)8:30～17:00  
 ※季節により変動します  
 ●大人(16歳以上)200円  
 小人(6歳以上16歳未満)100円  
 ①12/29～12/31  
 ●スタンプ設置箇所:  
 玉藻公園管理事務所

※スタンプの押印は入園が必要です



## 14 高松空港



香川の空の玄関口。この空港から「ヤドのバス」で県内各地へ出発できます。館内2階にある四国市場(YOSORA)やさぬき銘品店では、香川を代表する様々なお土産を買うことができます。ヤドと一緒に撮影できる顔出しパネルも設置されています。

- ④087-814-3355(高松空港インフォメーションセンター)  
 ⑦高松市香南町岡1312-7  
 ①8:30～21:30 ●無休  
 ●スタンプ設置箇所:  
 さぬき銘品店(高松空港2階)  
 営業時間/8:30～20:00



## 15 高松東急REIホテル(ヤドのお宿)



JR高松駅や高松港からも徒歩で移動可能な距離にあるホテル。たくさんヤドに囲まれながら、ゆっくり過ごしたり、商店街の散策を楽しんだりすることができます。

- ④087-821-0109  
 ⑦高松市兵庫町9-9  
 ●スタンプ設置箇所:ホテルロビー

※このホテルに宿泊した方が押印できます(「ヤドのお宿」以外の別部屋での宿泊の方も可)



## 16 四国ショップ88



四国各地のお土産が揃うお店。「うどん県×ヤド」コラボ商品を購入することができます。香川県限定のヤドがデザインされたプリントシール機も設置されています。

- ④087-822-0459  
 ⑦高松市サンポート2-1  
 高松シンボルタワー1F  
 マリタイムプラザ高松内  
 ①10:00～20:00  
 ●無休  
 ●スタンプ設置箇所:四国ショップ88店内



## 17 ヤドのポスト



高松中央郵便局にある、ヤドが上に乗っている郵便ポスト。商店街の中にあり、多くの方に愛されています。そのほかにもヤドがデザインされた郵便車も高松市内を走っています。

- ④0570-943-415(高松中央郵便局)  
 ⑦高松市内町1-15  
 ●スタンプの対象施設ではありません



## 18 かがわ物産館 栗林庵



栗林公園のすぐ側にある県産品のアンテナショップ。香川の定番のお土産からディープな品まで豊富に品揃え。「うどん県×ヤド」コラボ商品も購入することができます。

- ④087-812-3155 ⑦高松市栗林町1-20-16  
 ①11-12-1月 9:00～17:00  
 2・10月 9:30～17:30  
 3～9月 10:00～18:00  
 ●無休  
 ●スタンプ設置箇所:  
 かがわ物産館 栗林庵エントランス



# 中讃エリア&西讃エリア

## 19) ヤドン公園



ここで綾川駅から徒歩5分の距離にあるヤドンをモチーフにした公園。綾川町は讃岐うどん発祥の地とも言われており、「うどん県×ヤドン」を代表するスポットの一つです。

- ① 087-876-5018(道の駅 滝宮)
- ② 綾歌郡綾川町萱原253-7
- ③ 7:00~20:00(公園)  
9:00~17:00(道の駅 滝宮)
- ④ 火曜日(道の駅 滝宮)
- スタンプ設置箇所:道の駅 滝宮 インフォメーションヤドン公園から徒歩25分



## 20) 瀬戸大橋記念公園



瀬戸大橋のもとにある様々な施設をもつ海浜公園。吊橋や斜張橋をかたどった噴水、芝生広場、子ども広場のほか、瀬戸大橋の資料も展示されており、学びの場としても過ごすことができます。

- ① 0877-45-2344(瀬戸大橋記念館)
- ② 坂出市番の州緑町6-13
- ③ スタンプの対象施設ではありません



## 21) 丸亀城



日本一の高さと「扇の勾配」と呼ばれる石垣の優美な曲線をもつ木造現存天守12城のうちの一つで、「石垣の名城」とも呼ばれています。

- ① 0877-25-3881(丸亀城内観光案内所)
- ② 丸亀市一番丁
- ③ 9:00~16:30(丸亀城内観光案内所)
- ④ 無料 ※天守の入場は料金が必要
- ⑤ 無休(丸亀城内観光案内所)
- スタンプ設置箇所:丸亀城内観光案内所



## 22) 丸亀プラザホテル(ヤドンのお宿)



丸亀城から徒歩約10分の位置にあるホテル。ホテル最上階にある「ヤドンのお宿」のお部屋からは、丸亀城を望む景色を楽しむことができます。

- ① 0877-23-1391
- ② 丸亀市塩飽町50-3
- スタンプ設置箇所:ホテルロビー
- ※このホテルに宿泊した方が押印できます(「ヤドンのお宿」以外のお部屋での宿泊の方も可)



## 23) 国営讃岐まんのう公園



四国唯一の国営公園。園内では、四季折々の花々やイベントを楽しむことができます。

- ① 0877-79-1700(まんのう公園管理センター)
- ② 仲多度郡まんのう町吉野4243-12
- ③ 9:30~17:00
- ④ 大人(15歳以上)450円・シルバー(65歳以上)210円・こども(中学生以下)無料、駐車料金:320円
- ⑤ 火曜日、12/29~1/1

- スタンプ設置箇所:案内所
- ※営業時間・休園日は時期により変動
- ※スタンプの押印は入園が必要



## 24) 雲辺寺ロープウェイ(雲辺寺山頂公園)



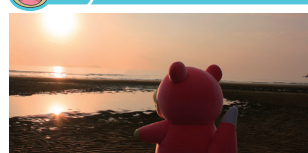
全長2,594m、高低差657mを最高速度36km/hのスピードで登る101人乗りの日本最大規模を誇るロープウェイ。「天空のブランコ」や「天空のフォトフレーム」などがある雲辺寺山頂公園からの景色はまさに圧巻です。

- ① 0875-54-4968
- ② 観音寺市大野原丸井1974-57
- ③ 8:00~17:20(下り最終便) ※季節により変動します
- ④ 往復:大人2,200円・中・高校生1,650円・小学生1,100円 ⑤ 年中無休

- スタンプ設置箇所:雲辺寺ロープウェイ山麓駅
- ※荒天やメンテナンスの際は運休する場合があります



## 25) 父母ヶ浜



約1kmのロングビーチを誇る穏やかな海水浴場。干潮時の潮だまりが鏡のように反射する景色がまるで「ウユニ塩湖」のように、大人気のフォトスポットです。

- ① 0875-56-5880
- (三豊市観光交流局(火曜日定休))
- ② 三豊市仁尾町仁尾2-203-3
- ③ スタンプの対象施設ではありません



## 26) ことろ温泉 琴参閣(ヤドンのお宿)



琴平町にあり、金刀比羅宮の参道まで徒歩5分の位置にある温泉旅館。「ヤドンのお宿」では、和室ならではのデザインを楽しむことができます。

- ① 0877-75-1000
- ② 仲多度郡琴平町685-11
- スタンプ設置箇所:ホテルロビー
- ※このホテルに宿泊した方が押印できます(「ヤドンのお宿」以外のお部屋の宿泊の方も可)





# 「うどん県×ヤドン」 コラボ商品



## 和三盆ヤドン箱入り

価格/680円  
ばいこ堂株式会社

香川県の東部(東讃)の伝統的な産品で、高級砂糖としても有名な和三盆。ヤドンや香川の名産品、名所をかたどっている特別版。



## ヤドンのさめきうどん(赤・緑・白)

価格/432円  
本場さめきうどん協同組合

うどん県こと香川県の定番のお土産の「うどん」が梅味、オレンジ味、プレーンの3種類で登場。注目はパッケージデザインで、とあるデザインにそっくり!

## ヤドンのおいしいつゆ

価格/864円  
本場さめきうどん協同組合

自宅で本格的な讃岐うどんを楽しむために必須のつゆ。うどんや素麺などのつゆはもちろん、親子丼や肉じゃが、和風パスタなどに使ってもおすすめ。



## ヤドンのみみクッキー

価格/864円  
ツジセイ製菓株式会社

ずまき状のヤドンの耳をイメージしたピンク色の紋りクッキー。讃岐の特産品「讃岐和三盆糖」を使用したいちごクッキーです。



## ガラルヤドンのカレーうどん

価格/1,350円  
本場さめきうどん協同組合

ガラルヤドンのしっぽのようにスパイシーなカレーうどんに、香川県の伝統菓子であるおいりをトッピング!



## ヤドンの島の光

価格/700円  
小豆島手延素麺協同組合

日本3大素麺とも言われている小豆島の素麺。シノ風味のピンク色の麺とスタンダードの白色の麺がまるでヤドンのしっぽのよう。



## 丸亀ヤドンのうちわ

価格/各1,650円  
香川県うちわ協同組合連合会

国の伝統的工芸品に指定されている丸亀うちわ。ヤドンのデザイン4種が登場。

裏面は共通の  
モンスターボール  
デザイン!



## 張子ヤドン

価格/各4,950円  
田井民芸

伝統工芸士による縁起物のヤドン。口が開いたものと閉じられたものの2種。ゆらゆらゆるる首がキュート!



裏にはモンスター  
ボールが!

## ヤドンチャク

価格/3,850円  
有限会社大川原染色本舗

創業200余年、もち米からできた糊を使って染め上げる「讃岐のり染め」の老舗が手がけた、爽やかな水玉模様の巾着。

## ヤドン 保多織ハンカチ

価格/1,100円  
岩部保多織本舗

心地よい肌触りと優雅な風合いが特徴的な保多織。白地にヤドンのピンク色で染め抜いた一品です。



## ヤドンブローチ(香川漆器)

価格/4,950円  
漆工房 佐々木

国の伝統工芸士が手がけた漆塗りのブローチ。高級感あふれる逸品。

その他にも  
たくさん!



※価格は全て税込価格です。  
※価格・仕様等とは変更になる場合があります。

# ポケふた紹介



## ポケふたってなに?

全国のポケふたをみてみよう! ポケふたサイトはこちら

いま全国各地で出現している、ポケモンマンホール「ポケふた」。その自治体ならではのポケモンをメインにオリジナルイラストが描かれている。香川県は「うどん県PR団」でもあるヤドン!それぞれ世界に1枚しかない特別なデザインだ。



### 高松市

高松市南新町8-30地先

橋のイラストは、国の特別名勝に指定されている「栗林公園」の榎月橋(えんげつぎょう)がモチーフ?



### 小豆島町

小豆島町室生2084-1

小豆島で栽培が盛んなオリーブにちなんだデザイン。



### 土庄町

土庄町甲222-1

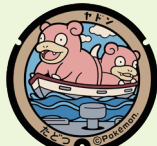
ヤドンとヤドンにへんしんしたメタモンが仲良く向き合う。



### 琴平町

琴平町723-2

ヤドンが草花に囲まれながら、野原で寝転がっているデザイン。



### 多度津町

多度津町栄町3-3-95

港前にヤドンが船に乗る楽しそうなデザインの一枚!  
(令和6年3月29日まで一時移転)



### 観音寺市

観音寺市観音寺町甲1234-4

腫まれた毒素の影響で、天才的な頭脳を持ったヤドンの進化形・ヤドキングとのデザイン。



### 直島町

直島町宮ノ浦3771-2

「直島つり公園」がモチーフ?ヤドンがしっぽでフライングを釣り上げているユモラスなデザインの一枚。



### 坂出市

坂出市駒止町1-4

ヤドンの背景のイラストは、瀬戸大橋と瀬戸内海がモチーフになっている。



### 綾川町

綾川町滝宮1589-2

讃岐うどん発祥の地といわれる綾川町滝宮にちなんだデザインの一枚。



### 三豊市

三豊市詫間町栗島1390

海と砂浜、椰子の実に囲まれながら、2まいがいポケモンのシェルターと収まる一枚。



### 東かがわ市

東かがわ市三本松1172-1

イラストは「ヤドケットマスター 金銀」に登場した「ヤドンのいど」がモチーフ。



### さめき市

さめき市志度670-10

ヤドンとようせいポケモンのピビビが仲良く過ごしている。イラストは「おつきみやま」と「つきのいし」がモチーフ。



### 善通寺市

善通寺市善通寺町2-2

シェルターにしっぽを噛み合っているヤドランとのコラボ。ヤドンのしっぽは甘口で奥深い味とか!



### まんのう町

まんのう町吉野4314-1

“水と自然に溢れた癒しの町”のまんのう町にちなんだデザイン。背景は日本最大のため池「満濃池」がモチーフ。



### 丸亀市

丸亀市浜町109-4

イラストのイメージは、本造現存天守12城のうちの一つである丸亀城と、全国シェアの約9割を占める丸亀うらわ。



### 三木町

三木町水上310

巨大な獅子を担いで練り歩く地元の秋大祭にちなんで、獅子頭をイメージしたのかも?



### 宇多津町

宇多津町浜一番町4番地

夕日スポットとして有名な宇多津臨海公園。設置されている場所とデザインがピッタリ!



### ヤドン公園

香川県綾歌郡綾川町宜原253-7

ヤドン公園と綾川町をモチーフに、ヤドンとガラルヤドンのがんびり過ごしている様子をイメージしたデザイン。